

[Inda é] Antón Lamazares

Galería Odalys



Galería **Odalys**

[**Inda é**] *Antón Lamazares*

21 de febrero
al 12 de abril de 2014



Galería Odalys S.L.
Orfila 5, 28010, Madrid, España
Tel.: +34 913194011 Fax: +34 913896809
odalys@odalys.com | info@odalys.com
www.odalys.com

Pisadas bajo la lluvia

Los dos empleados de la galería van sacando las pinturas del almacén y colocándolas, una por una, sobre el caballete. Con las manos enguantadas de blanco sujetan con cuidado cada pintura mientras Ronnie y yo la contemplamos sin decir nada. El silencio pesa un poco. Parecen esperar que les pregunten algo y me decido por fin: ¿Han hablado con el pintor? Sí, sí. El pintor les ha dicho que estas pinturas tratan del *camino*, de *la vida como camino*. Ronnie aventura que podría ser el Camino de Santiago, sobre el que Lamazares trabajó a finales del siglo pasado. Los dos empleados, con la alegría de haberse anticipado, nos explican que ellos también pensaron eso, pero que el pintor dijo que las pinturas no se referían al Camino de Santiago, al menos no en particular, sino *al camino* y *el caminar en general*. Nos quedamos callados, no sin cierto estupor. Llevo una temporada escribiendo sobre caminos en la pintura, primero en Pissarro y después en Cézanne. En la pintura de paisajes, el camino y el plano pictórico formaban un ángulo en torno a los noventa grados. El camino de Lamazares, en cambio, se encuentra a cero grados de la pintura: camino y pintura coinciden por fin. Esa coincidencia cancela la variación del punto de vista y confiere a la pintura un cierto carácter absoluto. Y sobre todo esa coincidencia descarta todo aquello que antes era la materia misma de la pintura de paisajes: los árboles, las montañas, el horizonte, el cielo desaparecen. Sólo queda la tierra bajo nuestros pies. El cartón de Lamazares es el soporte de la pintura como la tierra es el soporte de nuestros pasos.

La identificación de la pintura con la tierra tiene una historia, desde luego. Jackson Pollock pintaba sobre el lienzo en el suelo, emulando a los indios Navajo y sus chamánicas pinturas de arena; a veces entraba en la tela, la pisaba, pero luego la montaba sobre un bastidor y la colgaba de la pared. La relación del pintor con el lienzo en tierra es predominantemente *táctil*; en la pared el cuadro adquiere un carácter *óptico*. Siguiendo las huellas de Pollock, Bob Rauschenberg crearía en 1953 una pieza titulada *Automobile Tire Print*. El artista había encolado una veintena de hojas de papel hasta formar un rollo de más de 6 metros de longitud. Era domingo y Fulton Street estaba desierta. Bob le pidió a su amigo John Cage que se pusiera al volante de su Ford Model A. Luego vertió un charco de pintura negra delante del neumático. La rueda del viejo Ford avanzó treinta vueltas, imprimiendo su huella otras tantas veces sobre el rollo de papel. Aquella pintura era ya un camino. Me pregunto si Raus-

chenberg había oído hablar del rollo mecanografiado de *On the Road*, que Kerouac había concluido en 1951.

En las pinturas de Lamazares no hay huellas de neumáticos, sino de otro género. Su superficie tiene la textura del metal repujado, moldeado a fuerza de golpes de martillo. Hay una textura menuda, formada por depresiones pequeñas y ordenadas como las celdillas de una colmena. A veces me recuerda una piel cubierta de escamas, como las de un pez o un reptil, y otras veces se convierte en un paseo con grava o un suelo empedrado. En otras pinturas, los hundimientos son grandes y profundos. Los sentimos como pisadas, aunque no tienen la forma del pie humano, como las que aparecen por ejemplo en la obra de Tàpies. Podrían ser huellas de caballos o de otros seres; necesitaríamos una hermenéutica para descifrarlas. En su *Voyage en Amérique*, Chateaubriand dedica varias páginas al arte de leer las huellas de los pasos entre los nativos de Norteamérica. Unas huellas muy separadas delataban a los Illinois; una marca profunda del talón, a los Uchipuis; la huella de lado anunciaba a los Pontonetamis; una pisada que apenas aplastara la hierba, a los Hurones; y si las pisadas se volvían hacia fuera, se trataba de europeos, porque los indios marchaban con la punta del pie hacia dentro. Los lectores más expertos podían conocer incluso la edad de los guerreros por la pesadez o la ligereza de sus huellas.

En todo caso, esos hundimientos como pisadas en las piezas de Lamazares acreditan la realidad del soporte, igual que nuestras huellas certifican la realidad de tierra. No se puede caminar sobre las nubes; necesitamos la resistencia de la tierra. La superficie de las pinturas de Lamazares se vuelve cercana y real para nosotros gracias a esa sensación táctil, pero se distancia de nosotros debido a las capas de brillante barniz que la protegen y le prestan un aura de cosa preciosa, incluso sagrada. En cada uno de los hundimientos de la superficie se deposita el barniz, creando unos charcos como los que quedan después de la lluvia. En el centro de cada charco puede haber un estallido de color verde o rojo o violeta, que me recuerda la leyenda del Príncipe Gautama. Cuando Buda nació, apenas recién nacido, comenzó a caminar y dio siete pasos hacia delante, y en cada uno de ellos surgía de la tierra una flor de loto.

Mientras nos van mostrando, una por una, las pinturas de Lamazares, Ronnie confiesa que las que más le gustan son aquellas donde la superficie aparece rota; el hundimiento se convierte en un agujero. Los dos empleados se preguntan cómo habrá hecho el pintor esas rupturas, si con el pie o con algún instrumento. ¿O será que el pintor, aficionado al boxeo, ha golpeado el cartón con el puño? A propósito de estas rupturas del soporte, Ronnie menciona el nombre de Lucio Fontana. Me pregunto si Fontana le ha interesado a Lamazares o si se trata sólo de una coincidencia accidental. En todo caso, sería una coincidencia prolongada en el tiempo, porque Lamazares ha horadado sus soportes muchas veces, con gestos violentos o delicados. Desde los cartones claveteados y cosidos de los años ochenta hasta las perforaciones menudas y sutiles, casi como el trabajo de la carcoma, que dibujan el contorno de sus casas en la serie *Domus Omnia*.

Lucio Fontana comenzó su etapa *espacialista* precisamente practicando agujeros (*buchi*) en la tela (sólo más adelante pasaría a los *tagli* o cortes). Los *buchi* se disponían formando

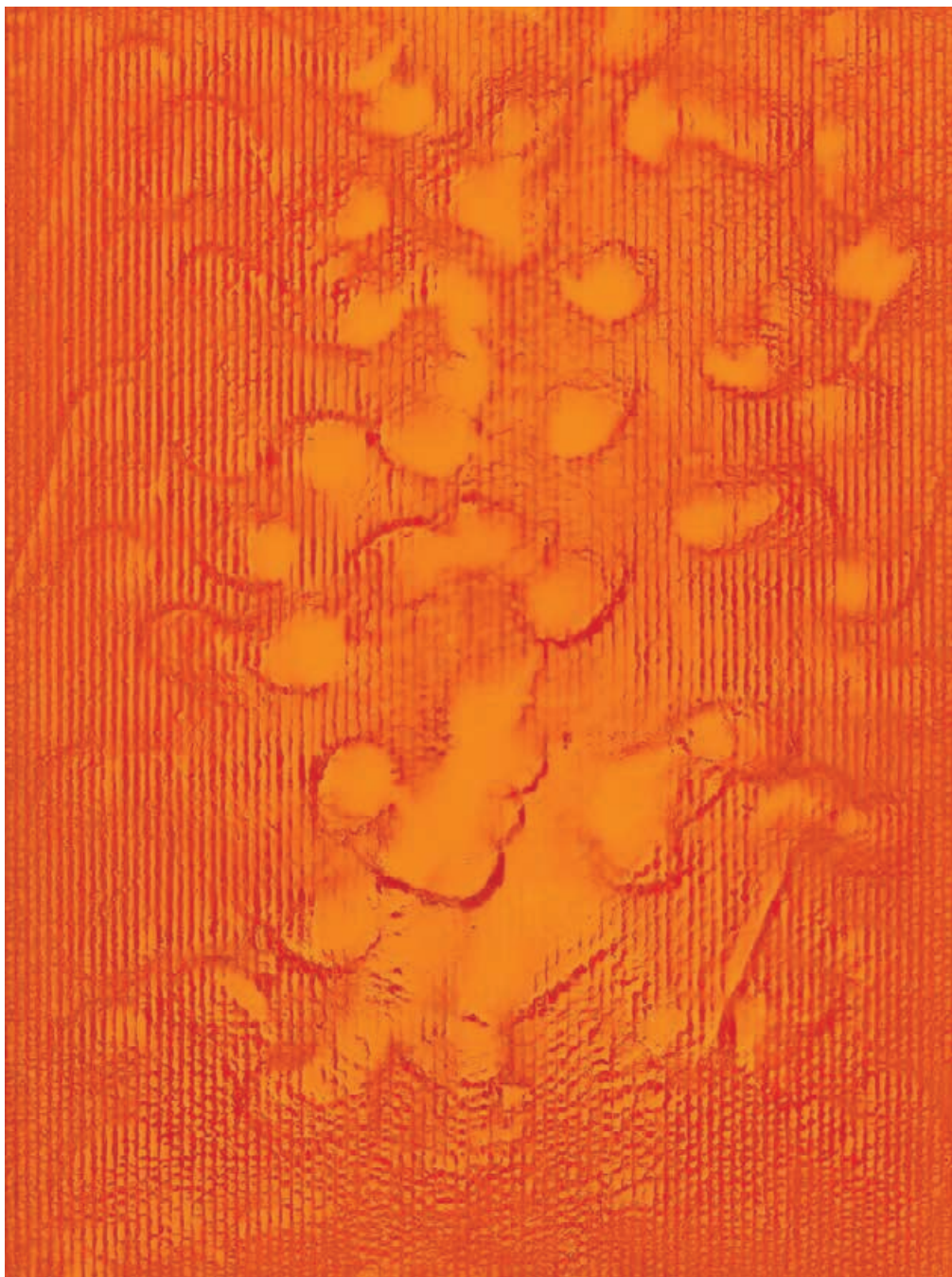
constelaciones, vórtices, galaxias. Horadar el soporte representaba para Fontana un intento de ir más allá de la superficie, hacia la espacialidad infinita, hacia una dimensión cósmica. Fontana agujereaba la tela para trascenderla, para desmaterializarla, pero creo que a veces resultaba el efecto opuesto. La perforación acentúa el valor del soporte, cuya materialidad se nos impone entonces de una forma más patente; la tela deja de ser una superficie ideal para convertirse en un objeto. En la colección Thyssen hay un Fontana que tiene la superficie toda dorada y rasgada por un solo corte en el centro. En las pinturas de Lamazares se da una paradoja semejante: el esplendor bizantino de sus barnices realza paradójicamente las heridas del soporte.

Los impactos que rompen el cartón en las piezas de Lamazares se me presentan no sólo en términos táctiles, sino auditivos, como golpes de timbal o quizá de gong. En todo caso, la pintura funciona como un peculiar instrumento de percusión. He leído varias entrevistas donde Lamazares niega que su pintura pueda llamarse narrativa. Pero quizá podría hablarse al menos de un relato mínimo que consiste en cierto *ritmo*. El ritmo de nuestras pisadas sobre la tierra. Ese ritmo puede ser como las letanías de la liturgia, de la oración, esas fórmulas repetidas que serenar la mente y la concentran. Cada uno de los golpes, de los brutales agujeros que rompen la superficie pictórica puede convertirse en un hueco místico, un mandala para meditar.

La pintura, igual que el camino, es interminable; pero cada pintura concluye ahí, en el borde del cartón, igual que la vida termina cada noche y espera volver a empezar al día siguiente. Cada pintura, cada jornada, tiene su color y su textura. Y nada sabemos de lo que vendrá después, de lo que aguarda tras la próxima vuelta del camino. Seguimos caminando a ciegas, sintiendo sólo nuestras pisadas sobre el suelo mojado.

Guillermo Solana

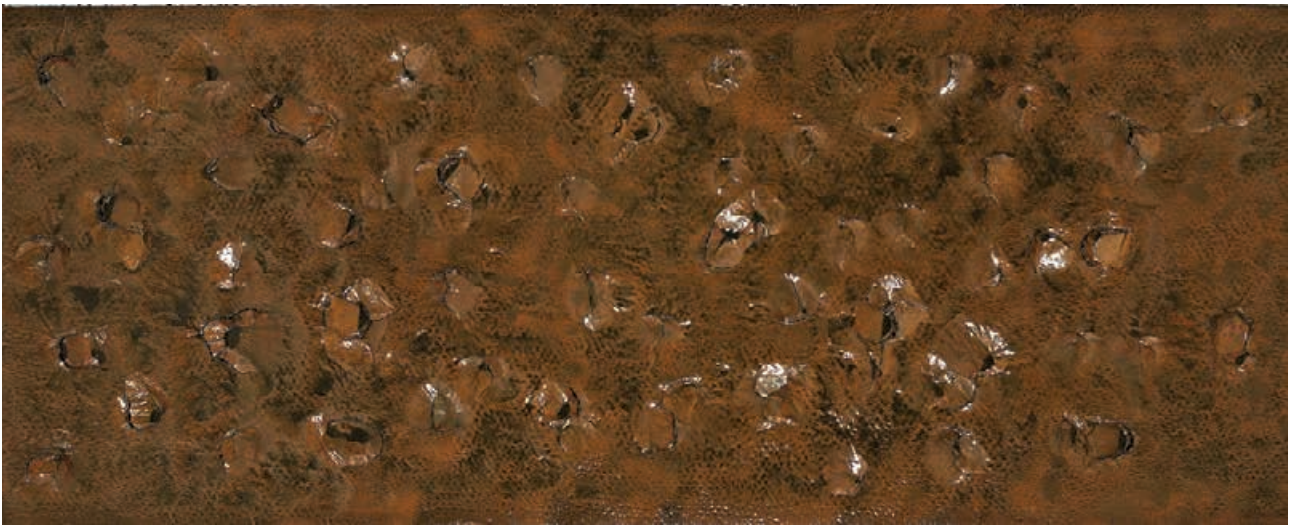
Director artístico / Artistic director
Museo Thyssen-Bornemisza



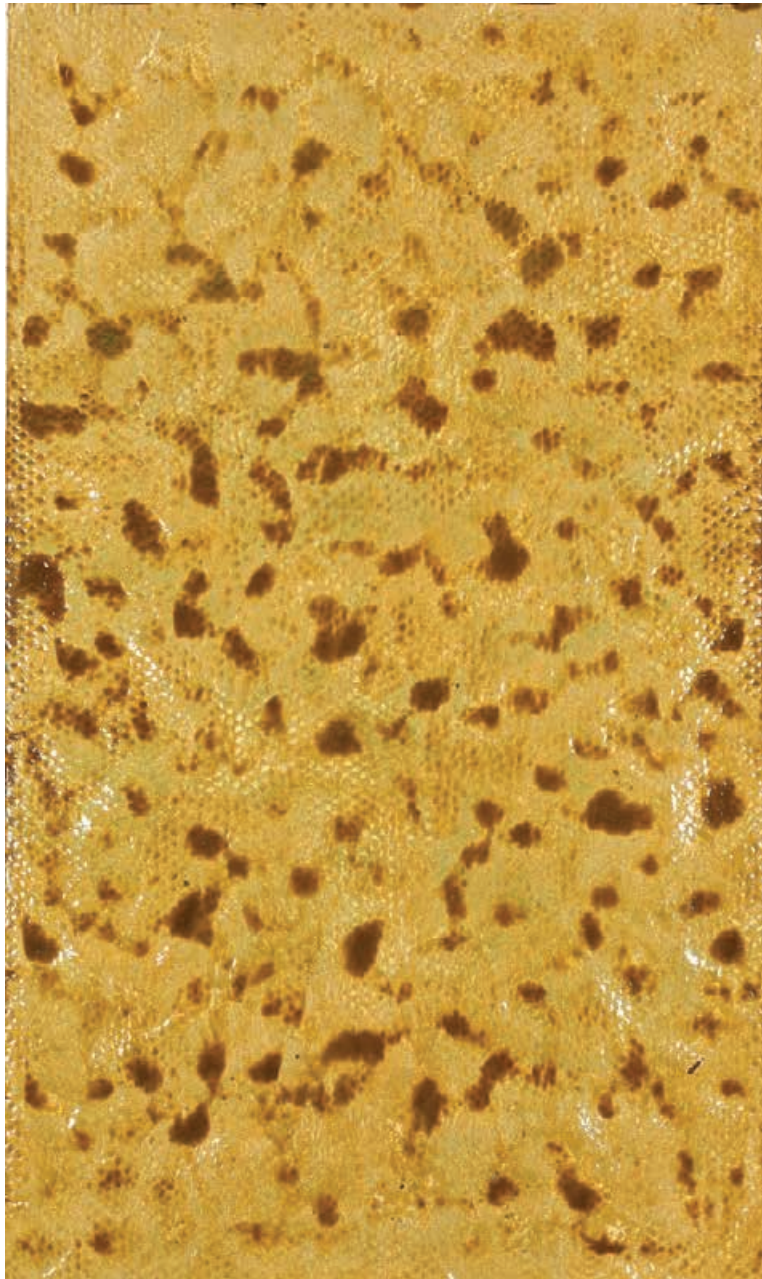
Inda é veinticinco
2011 - 2012
Mixta sobre cartón
94 x 70 cm
Firmado al dorso



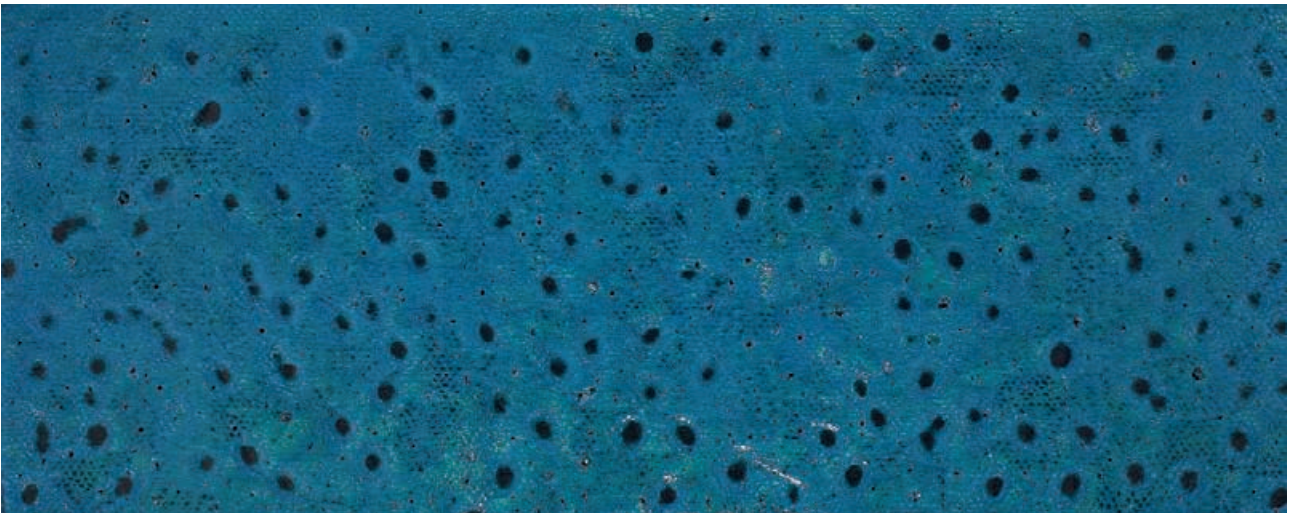
Inda é seis
2011 - 2012
Mixta sobre cartón
150 x 117.5 cm
Firmado al dorso



Inda é veinte
2011 - 2012
Mixta sobre cartón
117.5 x 298.54 cm
Firmado al dorso



Inda é catorce
2011 - 2012
Mixta sobre cartón
198.5 x 117.5 cm
Firmado al dorso



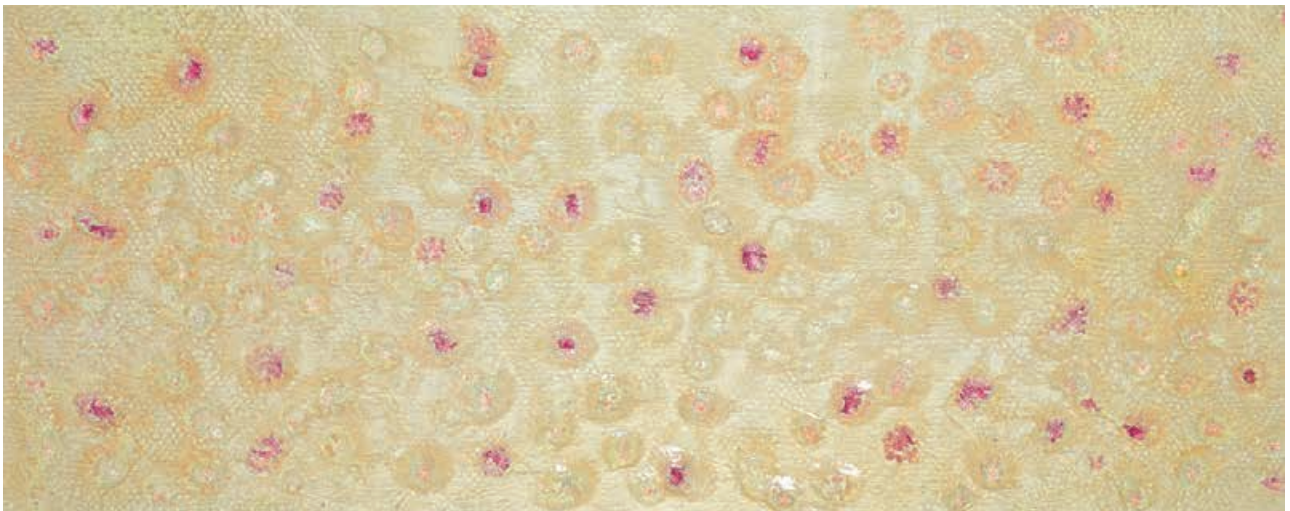
Inda é quince

2011 - 2012

Mixta sobre cartón

117.5 x 298.54 cm

Firmado al dorso



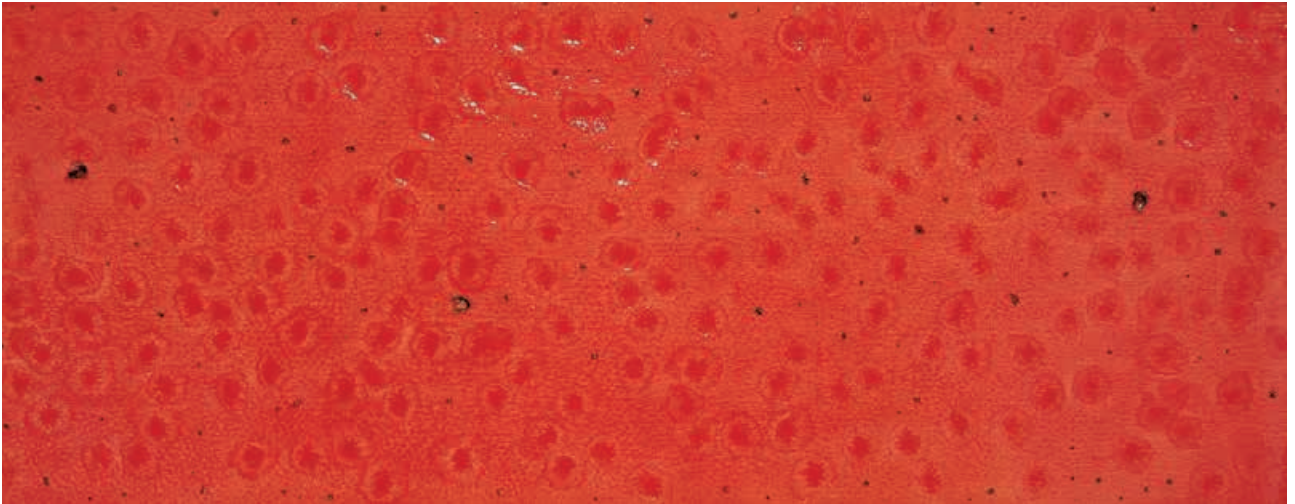
Inda é veintiuno
2011 - 2012
Mixta sobre cartón
117.5 x 298.54 cm
Firmado al dorso



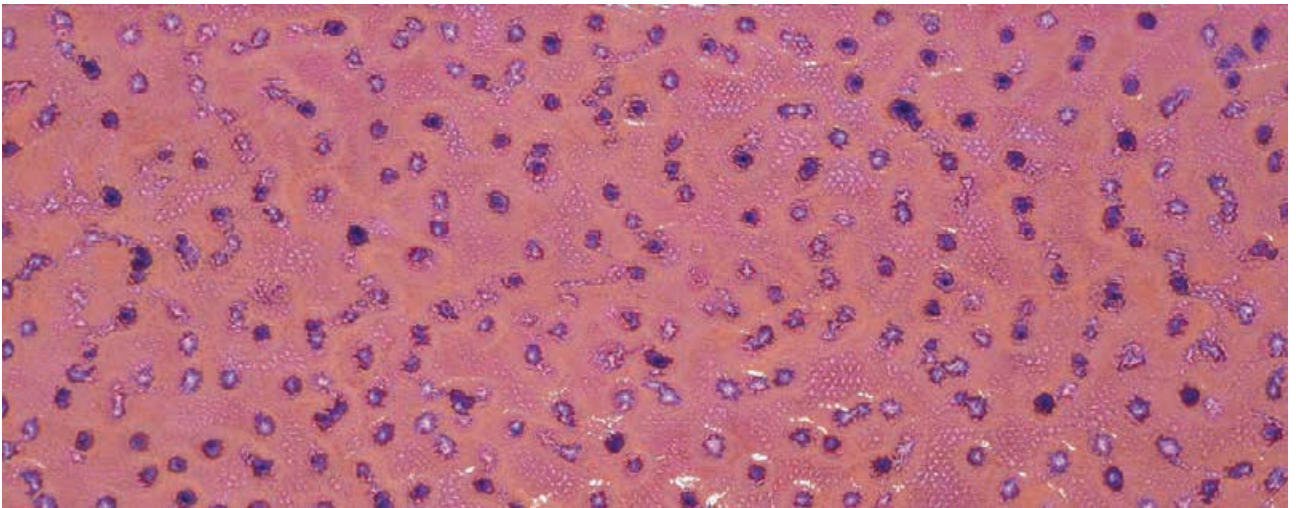
Inda é nueve
2011 - 2012
Mixta sobre cartón
150 x 117.5 cm
Firmado al dorso



Inda é siete
2011 - 2012
Mixta sobre cartón
150 x 117.5 cm
Firmado al dorso



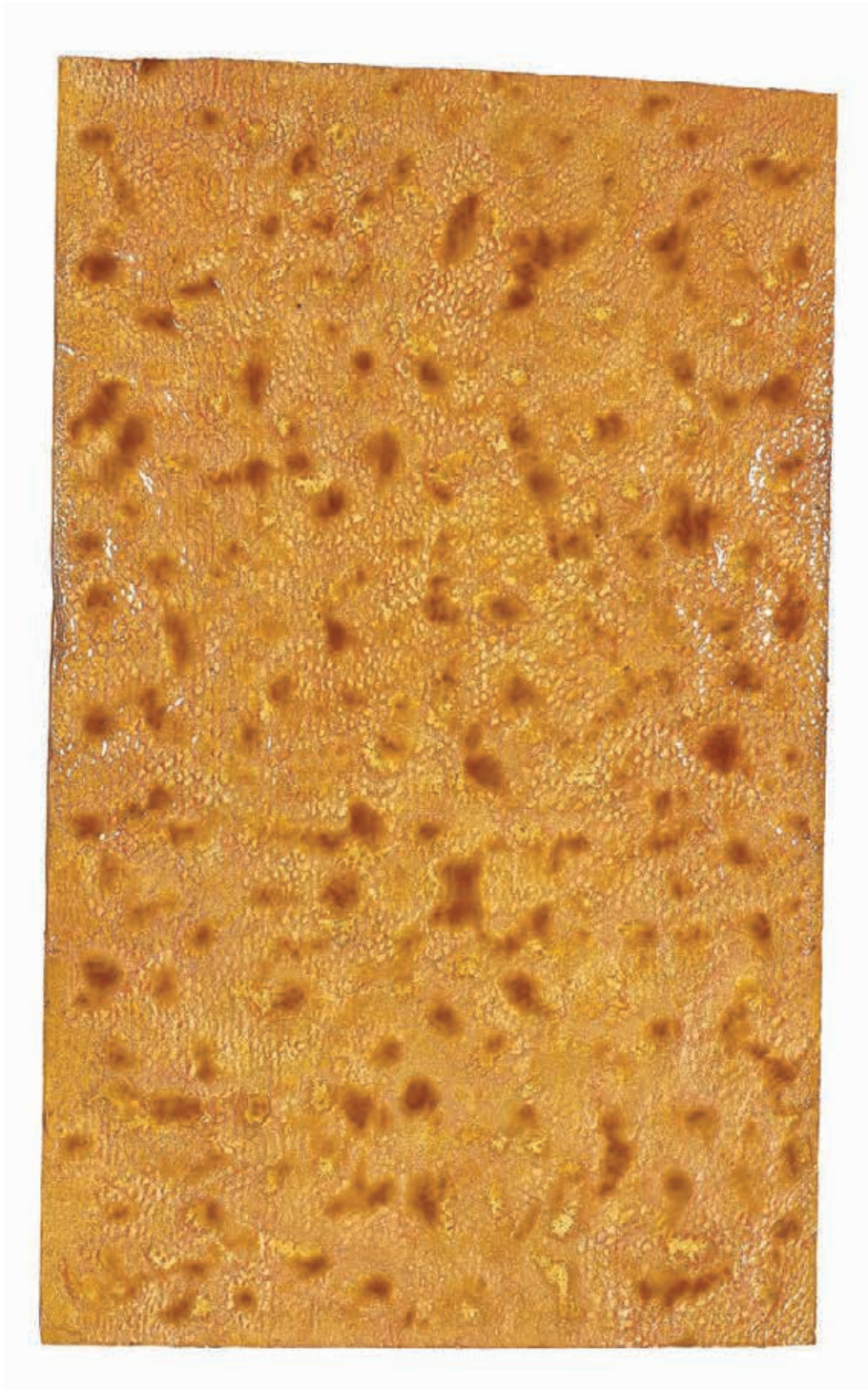
Inda é diecinueve
2011 - 2012
Mixta sobre cartón
117.5 x 298.54 cm
Firmado al dorso



Inda é diecisiete
2011 - 2012
Mixta sobre cartón
117.5 x 298.54 cm
Firmado al dorso



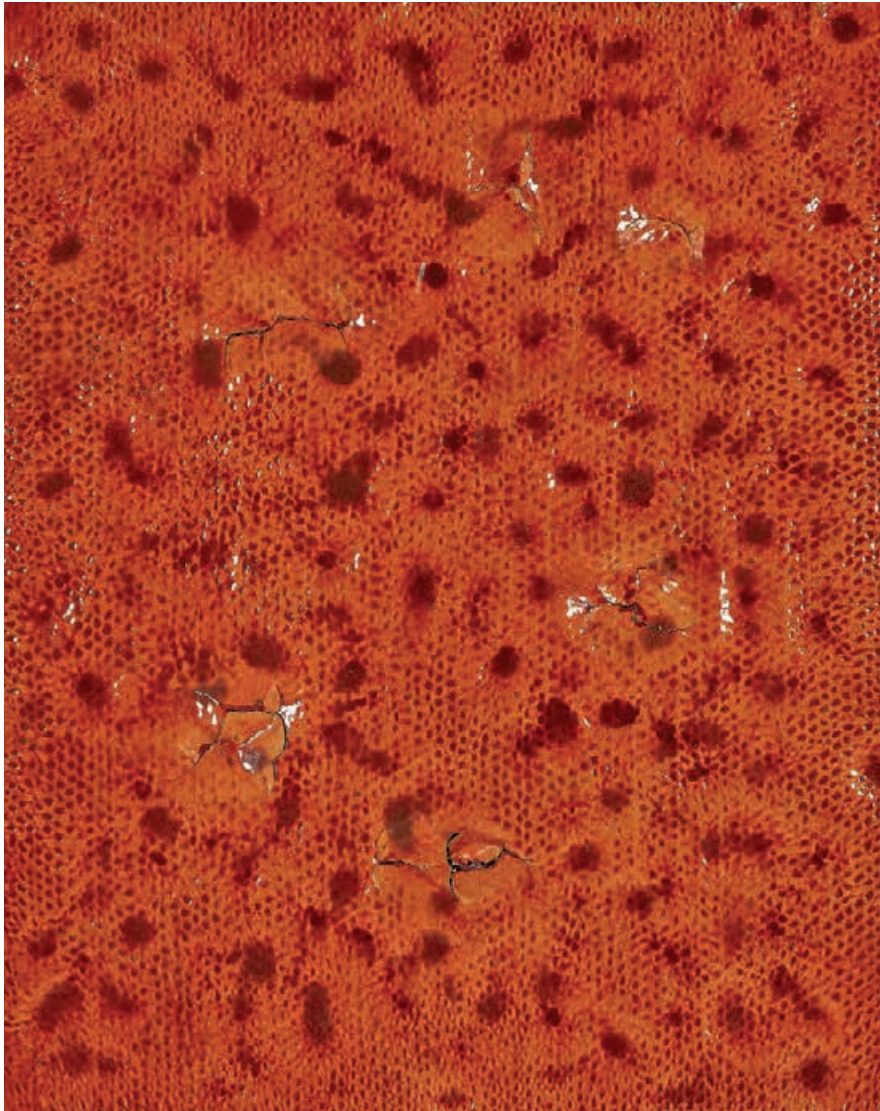
Inda é once
2011 - 2012
Mixta sobre cartón
99.5 x 117.5 cm
Firmado al dorso



Inda é doce
2011 - 2012
Mixta sobre cartón
191.5 x 117.5 cm
Firmado al dorso



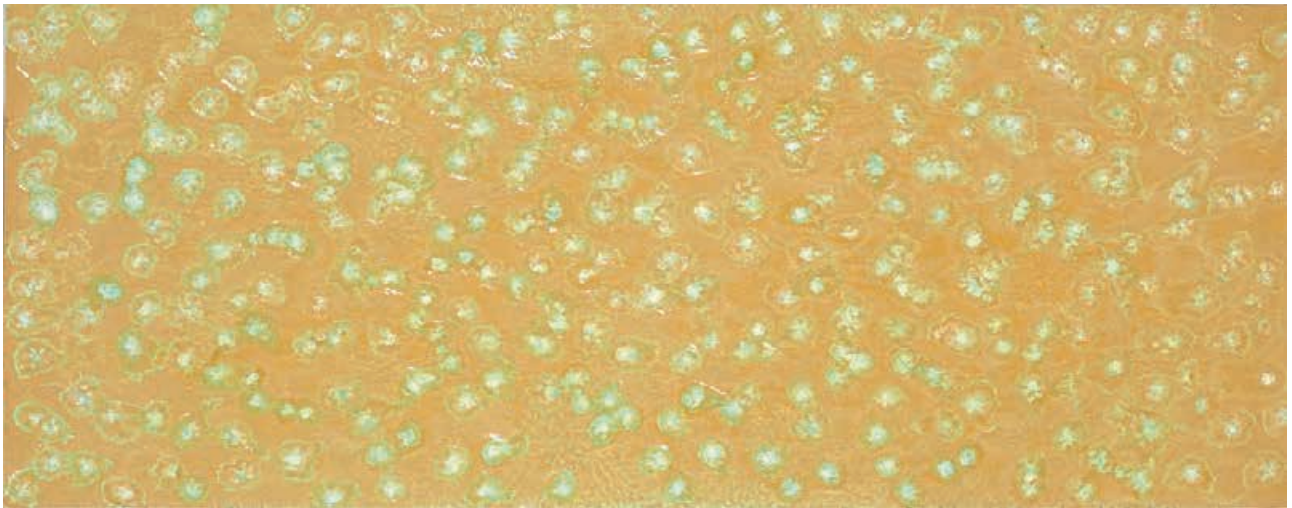
Inda é ocho
2011 - 2012
Mixta sobre cartón
150 x 117.5 cm
Firmado al dorso



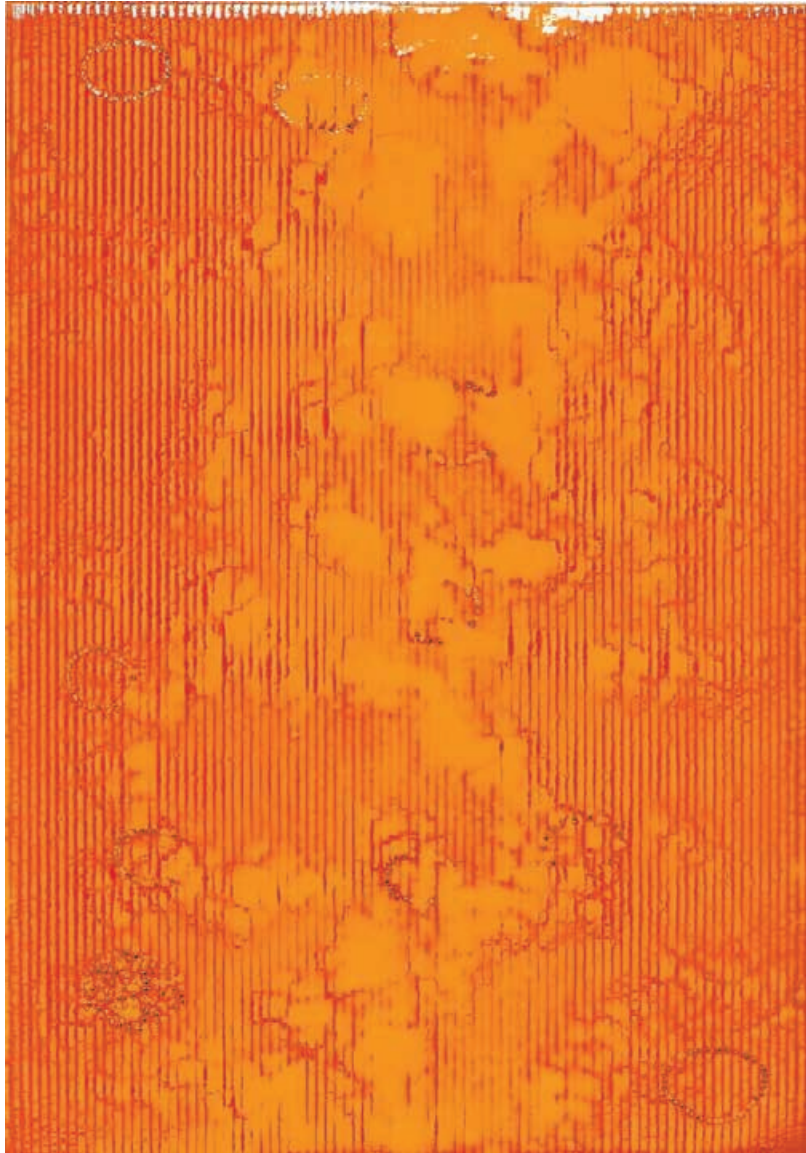
Inda é cinco
2011 - 2012
Mixta sobre cartón
148.5 x 117.5 cm
Firmado al dorso



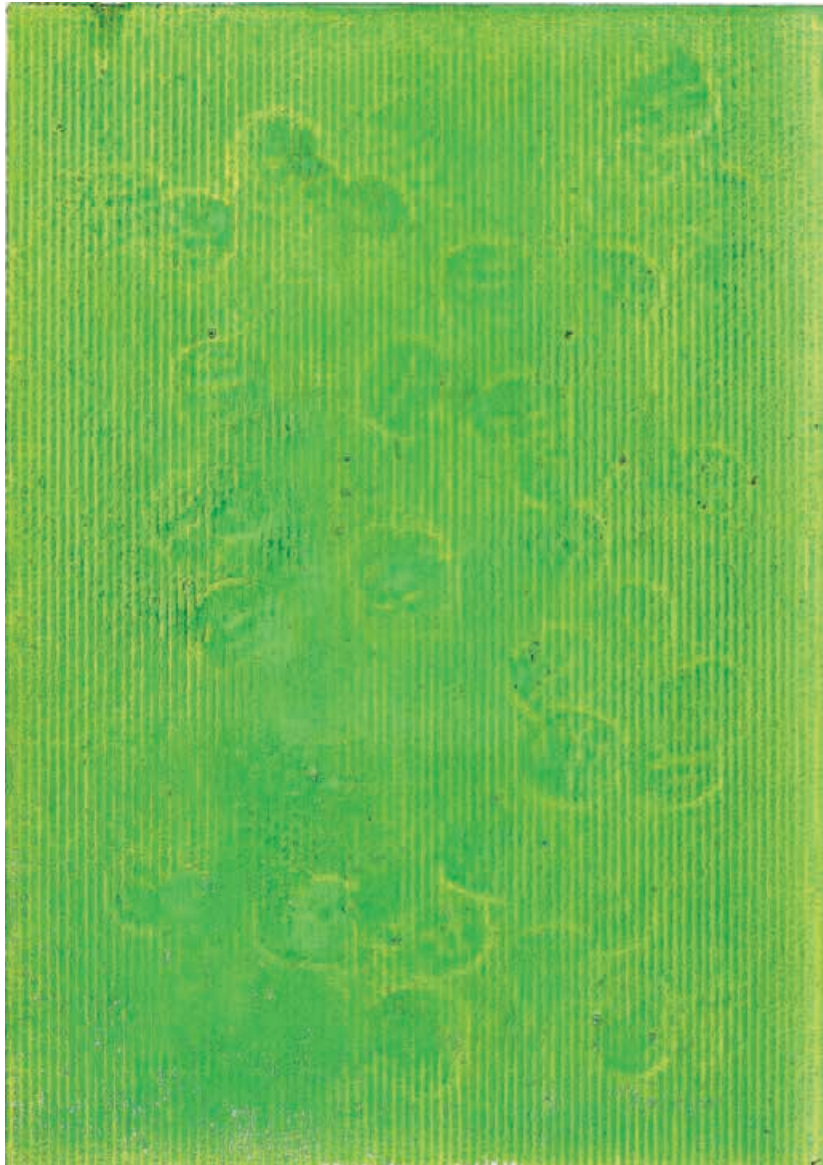
Inda é dieciséis
2011 - 2012
Mixta sobre cartón
117.5 x 298.54 cm
Firmado al dorso



Inda é dieciocho
2011 - 2012
Mixta sobre cartón
117.5 x 298.54 cm
Firmado al dorso



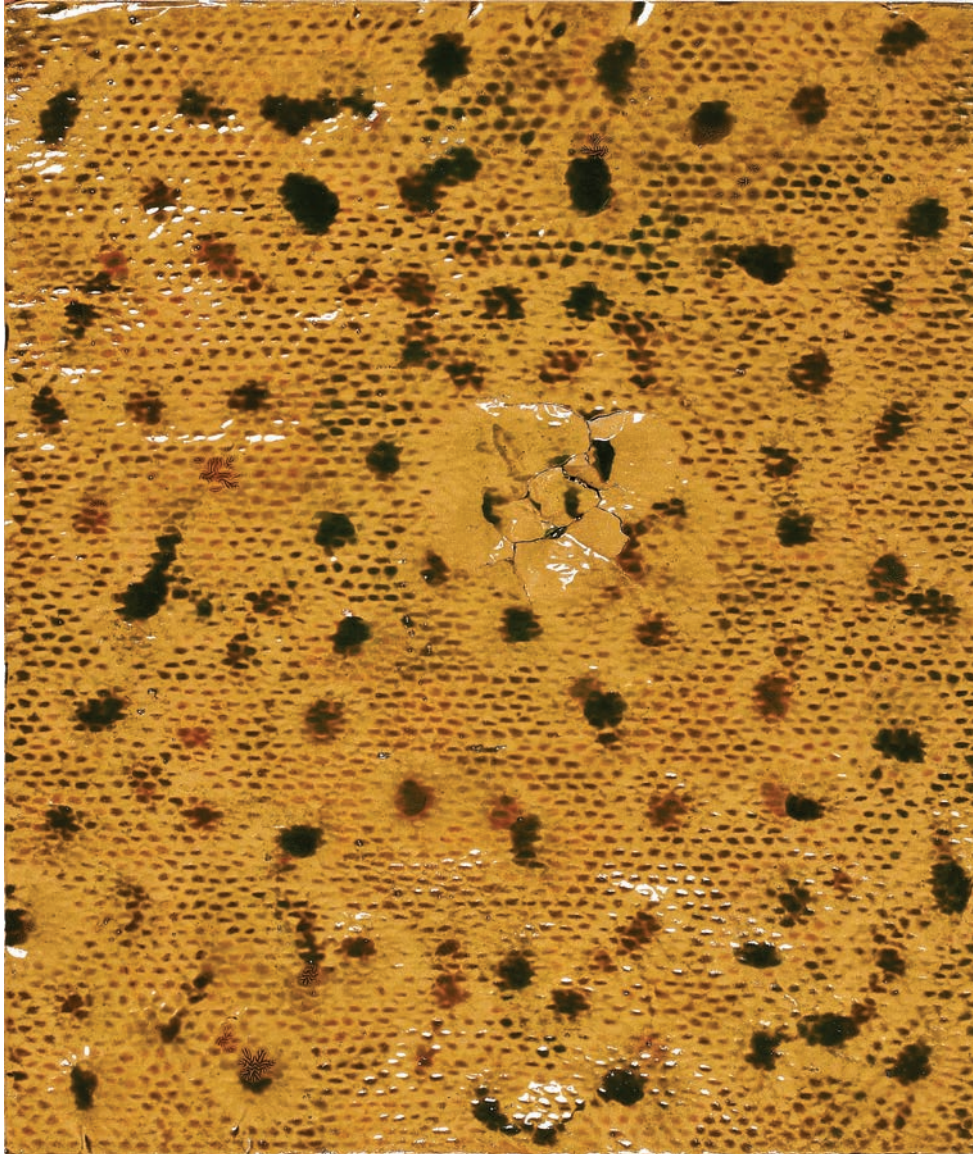
Inda é veintitrés
2011 - 2012
Mixta sobre cartón
100 x 70 cm
Firmado al dorso



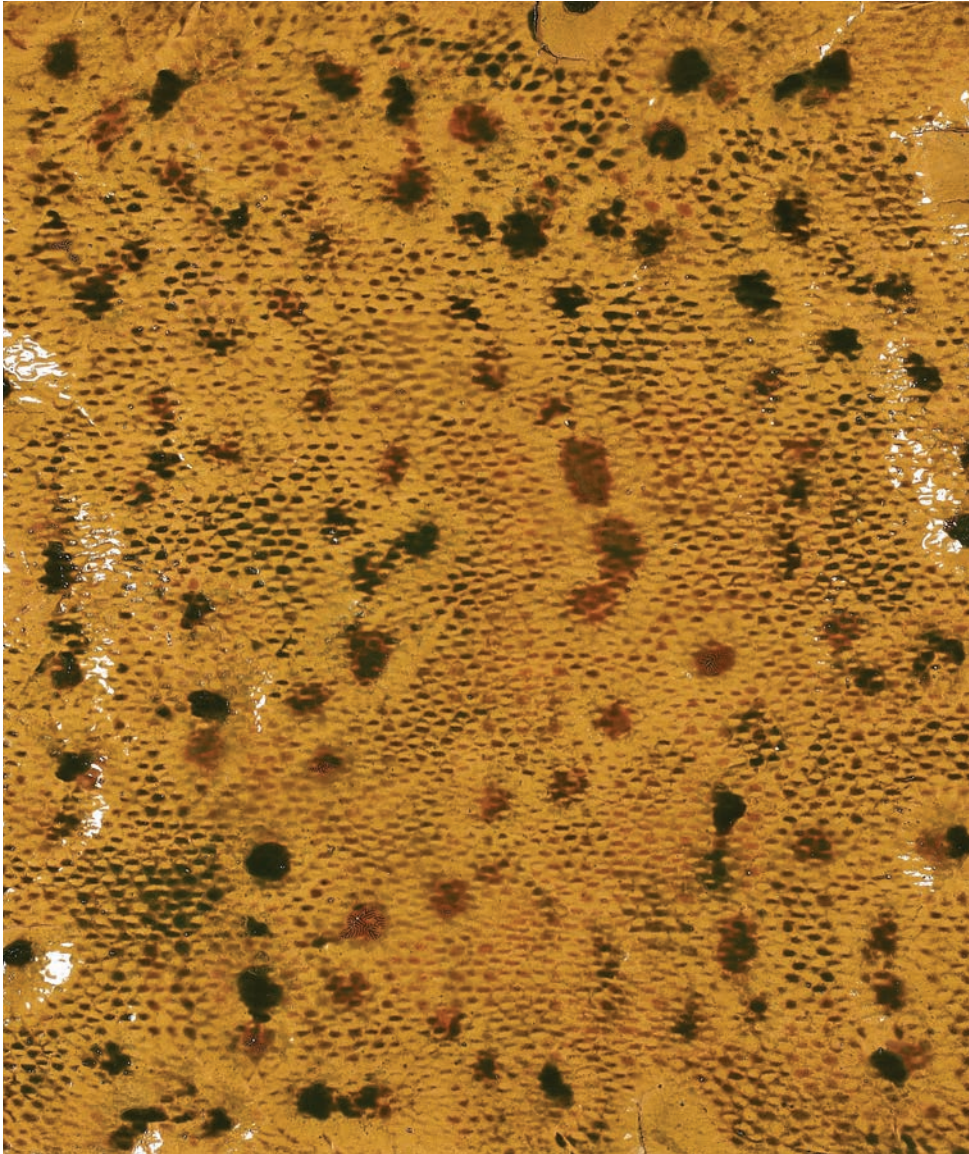
Inda é veintidós
2011 - 2012
Mixta sobre cartón
100 x 70 cm
Firmado al dorso



Inda é diez
2011 - 2012
Mixta sobre cartón
117.5 x 298.54 cm
Firmado al dorso



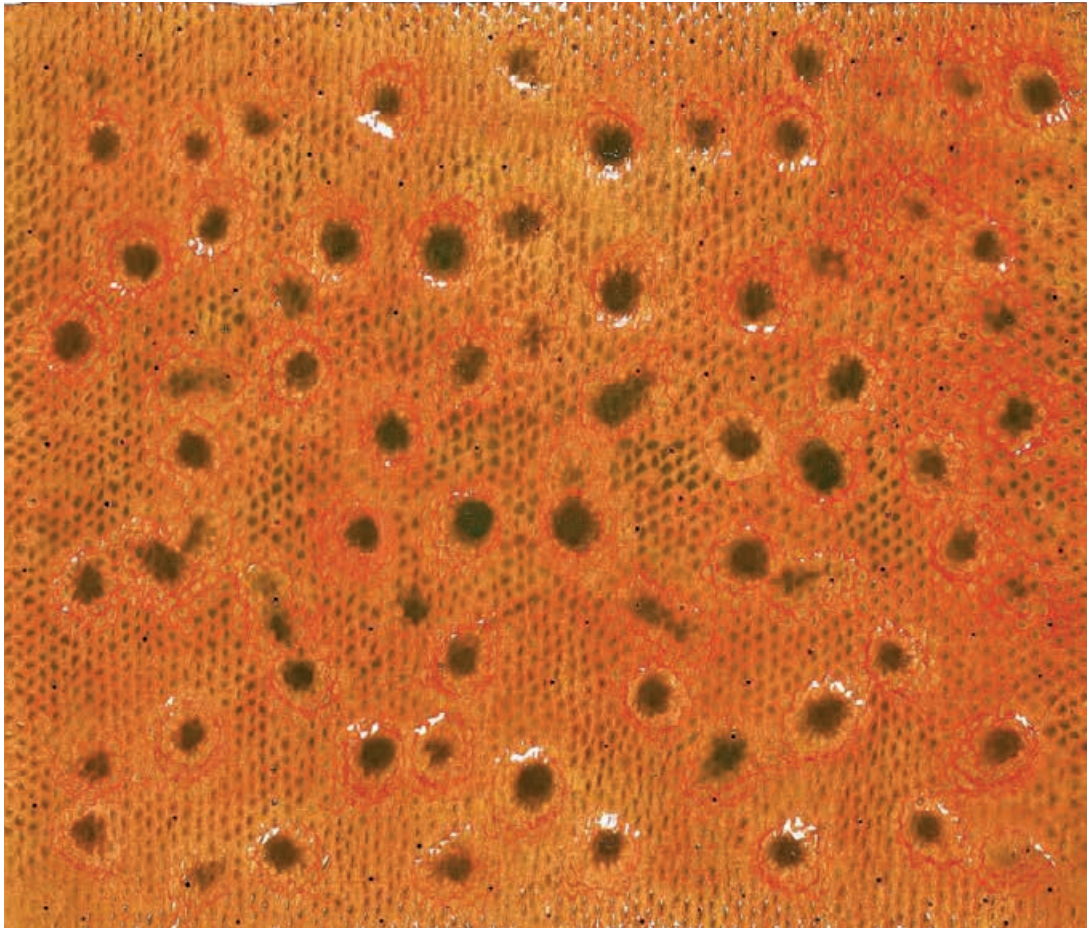
Inda é uno
2011 - 2012
Mixta sobre cartón
117.5 x 99.5 cm
Firmado al dorso



Inda é cuatro
2011 - 2012
Mixta sobre cartón
117.5 x 99.5 cm
Firmado al dorso



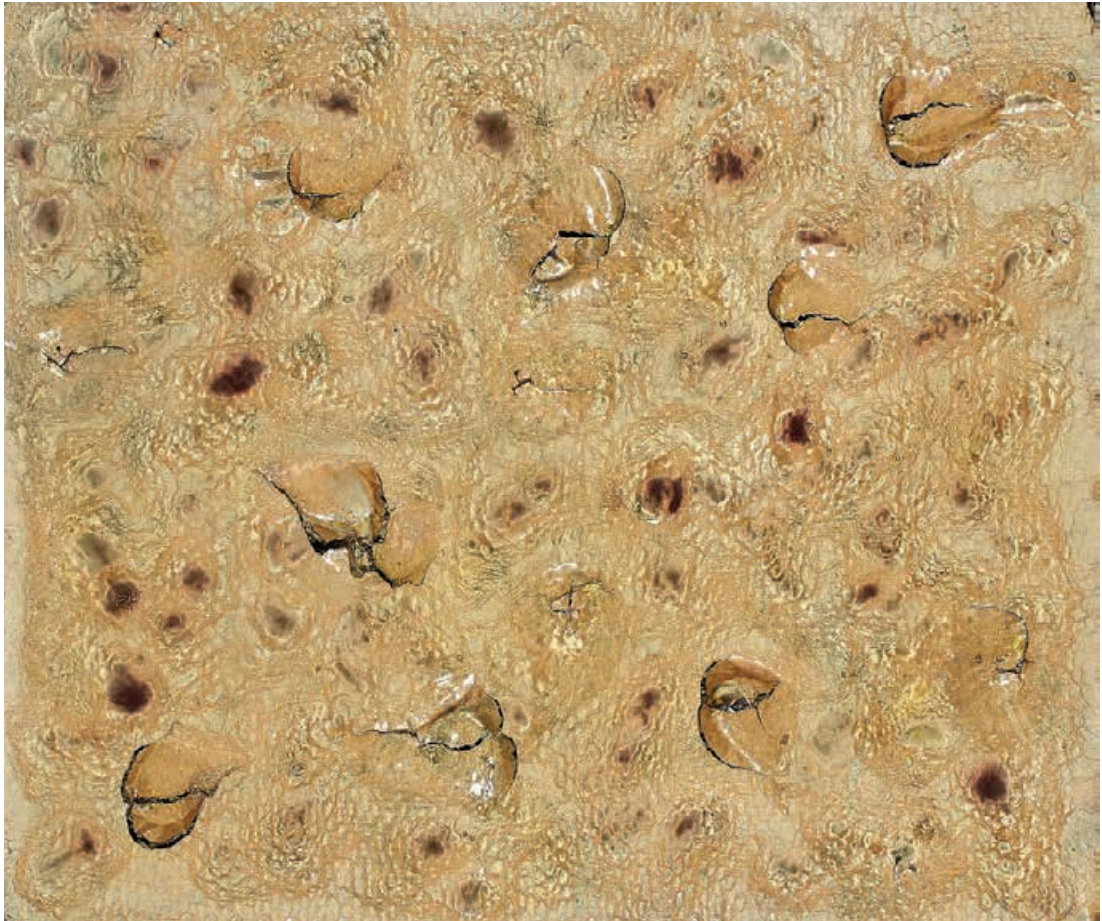
Inda é trece
2011 - 2012
Mixta sobre cartón
198.5 x 117.5 cm
Firmado al dorso



Inda é tres
2011 - 2012
Mixta sobre cartón
99.5 x 117.5 cm
Firmado al dorso



Inda é veinticuatro
2011 - 2012
Mixta sobre cartón
100 x 70 cm
Firmado al dorso



Inda é dos
2011 - 2012
Mixta sobre cartón
99.5 x 117.5 cm
Firmado al dorso



Biografía

Antón Lamazares nace el 2 de enero de 1954 en Maceira, aldea de Lalín (Pontevedra, España). Estudia internado en el convento franciscano de San Antonio de Herbón. Conoce a Laxeiro y a Manuel Pesqueira, sus primeros referentes plásticos, y opta por la formación autodidacta. Viaja en 1972 por distintos países europeos para estudiar directamente la pintura de los maestros que venera: Van Gogh, Paul Klee, Rembrandt y Joan Miró. Después se establece en Madrid, donde entabla con el poeta Carlos Oroza una amistad que será decisiva para él: el intercambio entre pintura y poesía será una constante en toda su obra.

Los años ochenta son de intenso trabajo y también de gran proyección: antes de cumplir treinta años, la obra de Lamazares ya ha conquistado un espacio propio en el panorama español y también en el exterior. Expone su obra con la galería de Juana Mordó en Madrid, la de Elisabeth Franck en Bélgica y la Sala Gaspar de Barcelona. Se multiplican sus exposiciones por el territorio nacional y también en el extranjero: París, Basilea, Buenos Aires, Londres, Lisboa, Rennes, Brisbane, Estocolmo... Pronto se traslada a Nueva York, donde permanece entre los años 1986 y 1988 con una beca Fulbright. Después se instala en París durante 1990 y 1991, con una beca de la Cité des Arts: allí trabaja en obra sobre papel y también, con artistas franceses, en vidrieras, que se exhiben en la exposición *Vitraux d'artistes* en 1993. A su regreso, trabaja en las series *Gracias vagabundas* y *Desazón de vagabundos*. Ese año expone *Brasas y baldío* (aguafuertes y xilografías), y en 1994 la serie parisina *Verde y moreno*. Invitado por el CGAC, de mayo a noviembre de 1996 permanece en Galicia y pinta la serie *Gracias do lugar: Eidos de Rosalía, Eidos de Bama*. En 1997 expone *Sueño e colorado* en Oporto, y en Madrid una antológica de su obra: *Dulce amor*. En 1998 pinta la serie *Titania e Brao*, homenaje al verano de Castilla, y después se dedica a *Pol en Adelán*, homenaje a Galicia.

En 2001 realiza una magna exposición en la Estación Marítima de La Coruña, bajo el título *Un saco de pan duro*, y presenta *Sueño de la casa de las vacas* en Colonia. En 2002 expone en Galicia *Alma en lunes* y *Libro dos Jueces*. Su obra es seleccionada para su pro-

moción internacional por el programa Arte Español para el Exterior del Ministerio de Asuntos Exteriores (SEACEX), junto con la de artistas españoles como Saura, Chirino, Millares, Serrano, Oteiza o Tàpies. Lamazares viaja a Florencia y Asís, para acercarse al universo de San Francisco, al que dedica su serie *Follente Bemil*. En 2003 participa en las exposiciones colectivas *A palabra e a súa sombra* –homenaje a José Ángel Valente–, y *Con la palabra y la imagen* –proyecto de la Fundación Pablo Iglesias en homenaje a la Constitución–, junto con artistas como Cristina Iglesias o Hernández Pijuan.

En 2004, tras la muerte de su padre, traslada su residencia a Berlín, donde comienza la serie *E fai frío no lume* (*Hace frío en el fuego*), y realiza grandes exposiciones en Eslovenia y también en Hungría. Colabora con sus grabados en otro libro de artista, con poemas de Carlos Oroza, publicado en París. En 2008 expone su obra en Damasco (Siria) y Ammán (Jordania), donde el poeta jordano Taher Riyad le dedica su poemario *Cantos de Lamazares*. Ese mismo año expone *Magna Domus Omnia* en Berlín. En 2009 presenta su obra en el Queen Sofia Spanish Institute de Nueva York, y también en el Centro Cultural de la Diputación de Orense. Participa asimismo en exposiciones dedicadas al poeta Vicente Aleixandre (España) y a Martin Luther King (Estados Unidos), y recibe el Premio Laxeiro por su trayectoria y proyección internacional. En 2010 la Universidad de Santiago de Compostela le otorga su Insignia de Oro –es la primera vez, en seis siglos de historia, que esa entidad dedica ese honor a un artista– y la Xunta de Galicia le entrega la Medalla Castelao. En la primavera de 2011 expone en el Museo de Pontevedra la gran antológica *Antón Lamazares 1980-1910*. En 2012 los hermanos Sanz Fuentes le dedican el largometraje *Tan Antiguo como el Mundo*, que gana en Bogotá el Círculo de Oro. Lamazares realiza nuevas exposiciones en Berlín y abre un gran taller en el corazón de Madrid, donde inicia su nueva serie, Alfabeto Delfín. En 2013 realiza exposiciones con la Galería Rafael Pérez Hernando en Madrid, y con la Sala Gaspar de Barcelona en el monasterio tarraconense El Seminari, donde exhibe la serie *Compostela*. En octubre se inaugura en Panamá el Centro Cultural de España con su serie Alfabeto Delfín, en el marco de la XXIII Cumbre Iberoamericana.

Exposiciones

Exposiciones individuales

2013

Alfabeto Delfín. Casa de España, Panamá.
Antón Lamazares/ Alfonso Fraile. Galería Rafael Pérez Hernando, Madrid.
Compostela. Centre Tarraconense El Seminari / Sala Gaspar, Tarragona.

2012

Ainda é/ New Works. Galerie Kai Hilgemann, Berlín.
Domus Omnia. Galería Ármaga, León.

2011

Antón Lamazares 1980-1910. Exposición antológica. Nuevo Museo de Pontevedra, Pontevedra.
Antón Lamazares. Galería Nómada, Gijón.

2010

Lume na fonte, Iglesia de la Universidad, Santiago de Compostela.
Domus Omnia Candía, Maceira, Riazán, Galería Álvaro Alcázar, Madrid.

2009

Queen Sofía Spanish Institute, Nueva York.
E fai frío no lume, Galería Trama, Barcelona.
Domus Omnia & E fai frío no lume, Centro Cultural de la Diputación, Orense.

2008

Magna Domus Omnia, Galerie Kai Hilgemann, Berlín.
Horizonte sin dueño, pintura, Galería Nacional de Jordania, Instituto Cervantes, Ammán.
Horizonte sin dueño, obra gráfica, Instituto

Cervantes en Siria, Damasco.

Domus Omnia. Berlín 2008, Galería SCQ, Santiago de Compostela.

2007

Museo Kiscelli, Budapest.
Domus Omnia, Galería Álvaro Alcázar, Madrid.

2006

E fai frío no lume, Galería Barcelona, Barcelona.
Cosint la realitat, Edifici Miramar, Sitges.

2005

Galería Gasspar, Piran, Eslovenia.
 Galería Mestna, Piran, Eslovenia.
E fai frío no lume, Galería SCQ, Santiago de Compostela.

2004

Ca n'Apol.lònia, Palma de Mallorca.
Follas de sempre. Follente Bemil, obra gráfica, La Caja Negra, Madrid.

2003

Galería La Escalera, Cuenca.
 Galería SCQ, Santiago de Compostela.
 Galería VGO, Vigo.
 Galería Pedro Peña, Marbella.
Follente Bemil, Galería Metta, Madrid.
El árbol caído, pieza única bifásica (díptico de Víctor Mira y en su reverso un collage de Antón Lamazares), Espacio Morán de Arte Contemporáneo, Cáceres.

2002

Alma en lunes, Museo Municipal, Orense.
Libro dos Jueces, Galería SCQ, Santiago de Compostela.

2001

Un saco de pan duro, Estación Marítima, La Coruña.
Sueño de la casa de las vacas, Galerie Adriana Schmidt, Colonia.

2000

Sueño de la casa de las vacas, Galerie Adriana Schmidt, Stuttgart.
Lugar Donsión, Galería VGO, Vigo.
Pol en Adelán, Galería Metta, Madrid.
Iles Quén, obra gráfica, La Caja Negra, Madrid.

1999

Novas de San Martiño. Titania e Brao, Centro Cultural Cajastur, Palacio Revillagigedo, Gijón.
Galería Rosalía Sender, Valencia.
Galería SCQ, Santiago de Compostela.
Galería Pilar Parra, Sanxenxo, Pontevedra.
Galería Anexo, Pontevedra.

1998

Bés de Santa Baia, Galería Metta, Madrid.

1997

Sueño e colorao, Galería Quadrado Azul, Oporto.
Sala Pelaires, Palma de Mallorca.
Art Basel 28/97, muestra individual, Galería Gamarra y Garrigues, Basilea.
Dulce amor, Galería Rafael Pérez Hernando, Madrid.

1996

Gracias do lugar, Centro Galego de Arte Contemporánea, Santiago de Compostela.
Galería Gamarra, Madrid.

1995

Galerie Adriana Schmidt, Stuttgart.
Galerie Adriana Schmidt, Colonia.
Gracias vagabundas, Contraparada 16, Centro de Arte Palacio Almuadí, Murcia.
Galería Gamarra y Garrigues, Madrid.
Galería Punto, Valencia.

1994

Gracias vagabundas, Galerie Philippe Gravier, París.
Verde y moreno. París 1990, Caja Rural de Huesca, Zaragoza.
Antón Lamazares: 1984-1994, exposición antológica, Diputación de Pontevedra.

1993

Vitraux d'artistes (Adami, Albinet, Buraglio, Combas, Fragniez, Folon, Fromanger, Lamazares, Licata, Le Gac, Sabatier, Telemaque, Verame), EVTA, París.
ARCO '93, *Brasas y baldío*, obra gráfica, muestra individual, Galería Estiarte, Madrid.
Galería Severo Pardo, Vigo.

1992

La sombra del corazón, 1985-1992, exposición antológica, Monasterio de Veruela, Diputación de Zaragoza.
Sala Pelaires, Palma de Mallorca.
Galería Robayera, Miengo (Cantabria).
Antón Lamazares. Pinturas recientes, Galería Evelio Gayubo, Valladolid.

1991

Galería Bretón, Valencia.
Horizonte sin dono, Galería Citania, Santiago de Compostela.

1990

Galería Mácula, Alicante.
Lerías, Galería Bacecos, Vigo.
Galería ART 23 CB, Salamanca.

1989

Galleri Engström, Estocolmo.
Galería Val i 30, Valencia.
Sala Pelaires, Palma de Mallorca.
Galería Clave, Murcia.
Lerías, Letanías, Mámoas, Galería Miguel Marcos, Madrid.

1988

Galería Evelio Gayubo, Valladolid.
Xanelas e Sellos, Bruno Fachetti Gallery, Nueva York.
Galería Miguel Marcos, Madrid.
Art Basel 19/88, One Man Show, Galería Miguel Marcos, Basilea.
Galería Clave, Murcia.
Sala Gaspar, Barcelona.
Sala Nicanor Piñole, Gijón.
Galería Montenegro, Madrid.

1987

Sala Gaspar, Barcelona.
ARCO '87, muestra individual, Galería Miguel Marcos, Madrid.
Galería Windsor, Bilbao.
Galería Miguel Marcos, Zaragoza.

1986

ARCO '86, muestra individual, Galería Miguel Marcos, Madrid.
Pinturas 1985-1986, Galería Ferrán Cano, Palma de Mallorca.
Lamazares 1978-1986, Sala Durán Loriga, La Coruña.
 Galería Val i 30, Valencia.
 Galería Montenegro, Madrid.
 Bienal de Vilanova de Cerveira, Portugal.
Dimensiones atlánticas, doce escultores na rúa, Ayuntamiento, La Coruña.
Bienal de Oviedo. Escultura de los 80, Fundación de Cultura del Ayuntamiento, Oviedo.
Enterarte 86, stand de la Galería Miguel Marcos, Valencia.

1985

Galerie Müller, Winterthur, Suiza.
 Galería Miguel Marcos, Zaragoza.

1984

ARCO '84, muestra individual, Galería Juana Mordó, Madrid.
Antón Lamazares, Galería Elisabeth Franck, Grand Palais, París.
 Galería Miguel Marcos, Zaragoza.
Antón Lamazares, Galería Montenegro, Madrid.

1982

Galería Elisabeth Franck, Knokke-le-Zoute, Bélgica.

1981

Galería Ovidio, Madrid.

1979

Galerías Aele, Ovidio y Seiquer, Madrid (exposiciones simultáneas).
30 Lamazares en Mataborricos, finca del coleccionista Alberto Portera, Madrid.

1978

Galería Atenas, Zaragoza.

1977

Caja de Ahorros, Vigo.
 Galería Matisse, Santiago de Compostela.
 Banco de Vizcaya, Lalín.
 Ministerio de Información y Turismo, Pontevedra.

1976

Modus Vivendi, Santiago de Compostela.
 Galería Ánfora, Pontevedra.

1975

Escuela de Arquitectura, Madrid.

1974

Sala del Excelentísimo Ayuntamiento, La Coruña.
 Círculo Mercantil, Santiago de Compostela.
 Galería Curros Enríquez, Vigo.

Exposiciones colectivas (selección)**2013**

Small is Beautiful, Kai Hilgemann, Berlín.
Alexandro Antón Vidal, Diputación de Ourense.
Drawing Up, Estampa, Madrid.
Paraísos naturales: reflejos artificiales, Real Jardín Botánico, Madrid.
Masquelibros 2013. Feria del libro de artista de Madrid.
Galería Visol. XVII aniversario. Ourense.
Exposición colectiva "93" en el CGAC, XX aniversario del Centro Galego de Arte Contemporánea. Santiago de Compostela.

2012

Circuito Berlín 012. Instituto Cervantes, Berlín.
 ARCO '12, Galería Álvaro Alcázar, Madrid y Galerie Kai Hilgemann, Berlín.
Afluentes 68, Centro Sociocultural Novacaixagalicia, Lugo y Pontevedra, Centro Torrente Ballester, Ferrol.

2011

ARCO '11, Galería Álvaro Alcázar, Madrid y Galerie Kai Hilgemann, Berlín.
Confrontaciones, Galería Álvaro Alcázar, Madrid.
Atlántica, Galería José Lorenzo, Santiago de Compostela.
Libres para pintar, Museo Colecciones ICO, Madrid.
I have a dream. Homenaje a Martin Luther King, Sala d'Exposicions del Govern, Andorra.
 X Bienal Internacional de Lalín "Pintor Laxeiro".

2010

ARCO '10, Galerie Kai Hilgemann y Galería Álvaro Alcázar, Madrid.
Jacobus Gallaecia, Xunta de Galicia, itinerante, Coliseo Noela, Caldas de Reis, Cambados, Baiona, Tui.
Cara ao paraíso. Ciclo Miradas, Fundación Caixa Galicia, Santiago de Compostela.
Una historia del arte contemporáneo español. La colección legado de Juana Mordó, Sala Municipal del Museo de la Pasión, Valladolid.
Gabinete artístico. Colección de Arte Con-

temporáneo Los Bragales, Palacio de Sástago, Zaragoza.

Homenaje a Vicente Aleixandre. 25 artistas, 25 poemas, 25 años sin Vicente Aleixandre, Sociedad Estatal de Conmemoraciones Culturales (SECC), exposición itinerante de arte, poesía y música, Fundación Casa Pintada de Mula, Murcia.

Imagine It Thick In Your Own Hair, Pierre Menard Gallery, Cambridge, Estados Unidos.

I have a dream, Sala de exposiciones del COAM, Murcia; Centro Cultural San Pedro, Marbella; Museo Fundación Cristóbal Gabarrón, Valladolid; Edificio Miramar, Sitges; NBC Tower, Chicago.

Arte en Galicia, Fundación Caixa Galicia, Lugo.

2009

Berliner Blau, Galerie Kai Hilgemann, Berlín.

Homenaje a Vicente Aleixandre. 25 artistas, 25 poemas, 25 años sin Vicente Aleixandre, Sociedad Estatal de Conmemoraciones Culturales (SECC), exposición itinerante de arte, poesía y música, Sevilla, Ávila, Madrid.

Noroeste, colección de la Fundación Feima, Teatro Anaya, Madrid.

I have a dream / Tengo un sueño, homenaje a Martin Luther King, National Civil Rights Museum, Memphis; Rosa Parks Museum, Montgomery; Martin Luther King Jr. National Historic Site, Atlanta; Museum of African American History, Detroit; Gabarron Foundation, New York.

Is it about a Bicycle? El arte como vehículo, Galería Eburne, Madrid.

Art Karlsruhe, Galerie Kai Hilgemann, Karlsruhe. Feriarte, Principal Art, Barcelona.

Antes de ayer y pasado mañana; o lo que puede ser pintura hoy, Museo de Arte Contemporáneo de Gas Natural Fenosa (MACUF), La Coruña.

MODERNSTARTS: *La época movida: Circa / Desde los años ochenta*, Palacio de la Merced, Plaza de Colón.

Altazor-Pintores chilenos y españoles ilustrando a Huidobro, Museo de América, Madrid.

El espejo que huye: obras de la colección de arte de la Fundación María José Jove, Centro Cultural Cajastur Palacio Revillagigedo, Gijón.

Miradas, Fundación Caixa Galicia, El Ferrol.

Portas de luz. Unha achega a arte e a cultura na Galicia dos 70, Centro Galego de Arte Contemporánea, Santiago de Compostela.

2008

Here we are, Galerie Kai Hilgemann, Berlín.

Scope Basel, Galerie Kai Hilgemann, Basilea.

Arte Gallega 2D XXI. La Collection Caixanova, Instituto Cervantes, París.

ARCO '08, Galería Álvaro Alcázar, Madrid.

Schaulager, Galerie Kai Hilgemann, Berlín.

Viento del Oeste, viento del Este, Colección Caixa Galicia, antiguo Colegio de San Ildefonso, México.

Lenguajes de papel, Colección Circa XX, Círculo de Bellas Artes, Madrid.

Horizontes, El Centro de la Artes de Sevilla, Sevilla.

Estampa 08, Recinto ferial Juan Carlos I, Madrid.

Visións públicas: paixóns privadas, Centre de Cultura Contemporània, Barcelona.

20 en la colección Miguel Marcos, Sala de exposiciones Banco Herrero, Oviedo.

AENA: colección de arte contemporáneo, Sala de Exposiciones de las Arquerías de Nuevos Ministerios, Madrid.

2007

Cornice Venice Art Fair, Galerie Kai Hilgemann, Venecia.

Art Cologne '07, Palma de Mallorca.

ARCO '07, Galería Álvaro Alcázar, Madrid.

Pensionados 69-82, Museo de Pontevedra.

Food Art Madrid 07, Madrid.

AENA: colección de arte contemporáneo, Sala de Exposiciones del Convento de Santa Inés, Sevilla.

Art Madrid, Palacio de Cristal, Madrid.

Estampa 07, Madrid.

2006

ARCO '06, Galería Metta, Madrid.

Art París, Galería Metta, Madrid.

Seifenblasentreffen, Glogauer, Berlín.

Estampa 06, *La Movida Madrileña*, Pabellón de Cristal de la Casa de Campo, Madrid.

Tiempo de libertad: arte en España de 1975 a 1990, Sala Kubo-Kutxaespacio del Arte, Donostia-San Sebastián.

Reconocimientos: colección Miguel Logroño, Mercado del Este, Santander.

Art Madrid, Palacio de Cristal, Madrid.

Puro Arte dosmilseis, Recinto Ferial IFEVI, Vigo.

II Feria Internacional de Arte Contemporáneo de Marbella, Palacio de Ferias y Congresos, Marbella.

Con la palabra y la imagen, Instituto Cervantes, Pekín.

2005

ARCO '05, Galería Metta y Galería SCQ, Madrid.

Art Chicago '05, Galería Metta, Chicago.

Galería Metta, Madrid.

Prefectural Art Museum, Nagasaki.

Arte Lisboa, Galería Metta, Madrid.

Con la palabra y la imagen, Círculo de Bellas Artes, Madrid.

La generación de los 80, Galería Torre Baró, Tarragona.
Con la palabra y la imagen, Arrecife, Agaete, La Rioja.
Introspectiva 2005, Windsor Kulturgintza, Bilbao.
 AENA: colección de arte contemporáneo, palacio Episcopal, Málaga.
Tiempo de libertad: arte en España de 1975 a 1990, Sala Fundación Caja Vital Kutxa, Vitoria.
O lado da sombra: sedición gráfica e iniciativas ignoradas, raras ou desacreditadas entre 1971 e 1989, Fundación Luis Seoane, La Coruña.
Pintores de la tierra, Centro Cultural Cajastur, Palacio Revillagigedo, Gijón.

2004

ARCO '04, La Caja Negra y Galería Metta, Madrid.
 Art Chicago '04, Galería Metta, Chicago.
Imagen de un Centenario. Pintores chilenos y españoles ilustran a Neruda, Museo de América, Madrid.
 AENA: colección de arte contemporáneo, Sala Fundación Caja Vital Kutxa, Vitoria.
Miguel Marcos 25 años, Palacio de Sástago, Zaragoza.
 Estampa 04, Madrid.

2003

ARCO '03, Galería Metta, Madrid.
 Art Chicago '03, Galería Metta, Chicago.
 Esencias (7): Colección Ernesto Ventós Omedes, Sala de Exposiciones Vimcorsa, Córdoba.
 AENA: colección de arte contemporáneo, Museo de Bellas Artes, Santander.
+/- 25 años de arte en España: creación en libertad, Museo Valencià de la Il·lustració i la Modernitat, Atarazanas.
 AENA: colección de arte contemporáneo, Lugo.
Itinerario: Miguel Logroño, una vida para el arte, Museo Extremeño e Iberoamericano de Arte Contemporáneo, Badajoz.
A palabra e a súa sombra. Homenaje de 26 artistas a José Ángel Valente, Pazo de Fonseca e Iglesia de la Universidad, Santiago de Compostela.
 Fundación Caixa Galicia, Santiago de Compostela.

2002

ARCO '02, Galería Metta, Madrid.
 Art Chicago '02, Galería Metta, Chicago.
Copyright Metta, Galería Metta, Madrid.
 FIAC '02, Galería Metta, París.
 Artistas galegos en homenaxe a Luis Acuña, Edificio Simeón, Orense.
Los años pintados: Colección Miguel Marcos,

Centro Cultural Cajastur, Palacio Revillagigedo, Gijón.
Atlántica 1980-1986, Museo de Arte Contemporánea, Vigo.

2001

Palm Beach 2001, Galería Metta, Miami.
 ARCO '01, Galería Metta, Madrid.
 Art Chicago '01, Galería Metta, Chicago.
Visto y no visto, Galería Metta, Madrid.
 FIAC '01, Galería Metta, París.
 Colección de la Galería Joan Gaspar, Museo Pedro de Osma, Lima.
Esencias: Colección Ernesto Ventós Omedes, Sala Kubo-Artearen Kutxagunea, Kutxaespacio del Arte, Donostia-San Sebastián.
 Galería Pilar Parra, Madrid.
 Colección Testimonio, Centro de Arte La Regenta, Las Palmas de Gran Canaria.

2000

Berbegira: 80'ko belaunaldia Araba Arte Eder Museoa / Remirada: la década de los 80 en el Museo de Bellas Artes de Álava, Sala América, Vitoria.
 ARCO '00, Galería Metta, Madrid y Galería Quadrado Azul, Oporto.
Berbegira: 80'ko belaunaldia Araba Arte Eder Museoa / Remirada: la década de los 80 en el Museo de Bellas Artes de Álava, ARCO '00, Madrid.

1999

ARCO '99, Galería Metta, Madrid.
 Galería Dos Coimbras, Portugal.
 FIAC '99, Galería Metta, París.
Itinerarium, Raiña Lupa, París.
 Estampa 99, Raiña Lupa, Madrid.
Colección Caixa Galicia, Auditorio de Galicia, Santiago de Compostela.
Esencias (5): Colección Ernesto Ventós Omedes: pintura y escultura contemporánea, Centro Cultural Cajastur, Oviedo.
Espacio pintado, Centro Cultural Conde Duque, Madrid.

1998

ARCO '98, Galería Metta, Madrid.
Nulla dies sine linea, Galería Metta, Madrid.
Colección de Arte Caixa Galicia, ARCO '98, stand de la Fundación Caixa Galicia, Madrid.

1997

ARCO '97, Galería Gamarra y Garrigues y Galerie Adriana Schmidt, Madrid.
Galicia terra única, exposición itinerante, Vigo, El Ferrol, La Coruña.

Spanische Kunst der Gegenwart, Hannover.
Foro Atlántico, La Coruña.

Galería Quadrado Azul, Oporto. *Cuatro artistas de Galicia* (Lamas, Lamazares, Patiño, Paz), Fundación Bilbao Bizkaia Kutxa, Bilbao.

¡Hasta la victoria, siempre! Homenaje de los artistas gallegos al Che, Galería Sargadelos, Santiago de Compostela.

Colección de Arte Caixa Galicia, Casa das Artes, Vigo.

1996

Aquellos 80, La Sala de Armas de la Ciudadela, Pamplona.

ARCO '96, Galería Gamarra y Garrigues y Galerie Adriana Schmidt, Madrid.

Aquellos 80, Sala San Prudencio de la Caja Vital Kutxa, Vitoria.

Art Basel 27/96, Galería Gamarra y Garrigues, Basilea.

Aquellos 80, Casas del Águila y la Parra, Santillana del Mar.

1995

ARCO '95, Galería Gamarra y Garrigues, Madrid.
Galería Punto, Valencia.

Galería Caz, Zaragoza.

1994

ARCO '94, Galería Gamarra y Garrigues y Sala Gaspar, Madrid.

El Gesto, Galería Eburne, Madrid.

Gesto y Orden (Castrortega, Ciria, Lamazares), Palacio de Velázquez, Museo Nacional Reina Sofía, Madrid.

Itínere: camiño e camiñantes, Centro Galego de Arte Contemporánea, Santiago de Compostela.

Los años pintados, Gobierno de Aragón, Palacio de Sástago, Zaragoza.

Áreas de silencio, 23 Bienal de Arte, Museo de Pontevedra.

1993

ARCO '93, Galería Citania y Sala Gaspar, Madrid.
Art Basel 24/93, Galería Miguel Marcos, Basilea.

Trazos e Camiños, exposición itinerante, Xunta de Galicia.

Artistas Actuais no Camiño Xacobeo, Castelo de Villamarín, Orense.

O Deza: unha definición da arte actual, Colección Argentaria, Pontevedra.

Colección Argentaria, exposición itinerante.

1992

ARCO '92, Galería Miguel Marcos, Madrid.

Art Basel 23/92, Galería Miguel Marcos, Basilea.

Alén Mar, Monasterio de San Martiño Pinario, Santiago de Compostela.

Pintores e Escultores Galegos na Expo '92, Sevilla.

Obra gráfica contemporánea, Auditorio Municipal, Yecla.

1991

ARCO '91, Galería Miguel Marcos, Madrid.

Art Basel 22/91, Galería Miguel Marcos, Basilea.

Por la pintura, Diputación de Huesca.

Fondos de la Galería Evelio Gayubo, Casa de Cultura, Zamora.

Imágenes en papel, Miguel Marcos, Zaragoza.

Por la pintura, Palacio de Sástago, Zaragoza.

1990

ARCO '90, Galería Miguel Marcos, Madrid.

Art Basel 21/90, Galería Miguel Marcos, Basilea.

1989

ARCO '89, Galería Miguel Marcos, Madrid.

Art/London 89, Galería Miguel Marcos, Londres.

Colectiva, Galería Mácula, Alicante.

KunstRai 89, Galería Miguel Marcos, Ámsterdam.

Art Basel 20/89, Galería Miguel Marcos, Basilea.

Pintura Española: La Generación de los 80, selección de obras del Museo de Bellas Artes, Álava.

Obra recent sobre paper, Sala Gaspar, Barcelona.

Galegos somos nos, Buenos Aires.

Ateliers Roma-Compostela, Museo do Pobo

Galego, Santiago de Compostela.

1988

Spanish Identities, Bruno Fachetti Gallery, Nueva York.

ARCO '88, Galería Miguel Marcos, Madrid.

Stockholm Art Fair '88, Galería Miguel Marcos, Estocolmo.

VII Bienal Internacional de Arte, Pontevedra.

Proyecto para el III Milenio, Galería Eburne, Madrid.

Colectiva, Galería Miguel Marcos, Madrid.

FIAC '88, Galería Miguel Marcos, París.

Itinerante 88, Galería Miguel Marcos, Valencia.

Antípodas: una selección: arte español actual = a selection: spanish current art, Brisbane, Australia.

Omenaldia frankismoaren biktimei eta askatasunaren aldeko borrokariei, Museo San Telmo, Donostia-San Sebastián.

1987

Antropología e Memoria, Fundação Calouste Gulbenkian, Lisboa.

Proyecto: pintura gallega de los 80, IX Bienal de Arte de Pontevedra, Diputación de Pontevedra.

FIAC '87, Galería Elisabeth Franck, París.
Contraparada 8, Centro de Arte Palacio Almodí,
 Murcia.
Lamazares-Sicilia, Galería Val i 30, Valencia.
Structure et matière. 2 + 2 + 2, Le Grand Huit,
 Rennes.
La generación de los 80, Museo de San Telmo,
 Donostia-San Sebastián.
Art contemporain (Bretagne), *Arte contemporá-
 nea (Galicia)*, *Moderne Kunst (Groninger)*.

1986

Pintar con papel, Círculo de Bellas Artes, Madrid.
 Art/London 86, Brompton Gallery, Londres.
 Art Basel 17/86, Galería Quatre Gats, Basilea.
Pintar con papel, Galería Elisabeth Franck,
 Knokke-Heist, Bélgica.
*Menchu Lamas, Lamazares, Leiro, Patiño e
 Paz*, Pabellón Municipal de la Magdalena, San-
 tander.
El papel de 7 pintores (Campano, Campos, Gor-
 dillo, Guinovarat, Lamazares, Quejido, Rasskin),
 Galería Víctor Martín, Madrid.
*Semana de las fuerzas atroces del Noroeste en La
 Magdalena*, Xunta de Galicia y Universidad Inter-
 nacional Menéndez Pelayo, Santander.
Nueva figuración gallega, Instituto de Coopera-
 ción Iberoamericana y MAE, itinerante.
Artistas de la galería, Galería Montenegro, Madrid.

1985

Juana Mordó por el arte, Círculo de Bellas Artes,
 Madrid.
 ARCO '85, Galería Montenegro, Madrid.
A toda tela, 14 pintores / 4 escultores, Xunta de
 Galicia, Vigo.
Lamazares-Leiro, Galería Siboney, Santander.
Finisterra, Galería Nasoni, Oporto.
Figuración Actual, VIII Bienal de Arte, Pontevedra.
Los toros en la pintura española del siglo XX,
 Diputación Provincial, Valencia.
 Colectiva, Universidad Internacional Menéndez
 Pelayo, Pabellón Mudéjar, Sevilla.
L'Espagne Contemporaine, Première Partie,
 Galería Urban, París.
A toda tela, 14 pintores / 4 escultores, Palacio de
 Congresos y Exposiciones, Madrid.
*Tempos de pintura: arte galega contemporánea
 1930-1985*, Xunta de Galicia, Santiago de Com-
 postela.
Artistas gallegos, Diputación de Málaga.
Ekléctiko, Universidad Internacional Menéndez
 Pelayo, Pabellón Mudéjar, Sevilla.
*1930-1985. Tiempos de pintura, Arte Galega
 Contemporánea*, Galicia.

1984

Artistas jóvenes en Madrid, Museo Nacional
 Ferroviario, Madrid.
Spanisches Kaleidoskop, exposición itinerante,
 Dortmund, Basilea, Bonn.
*Encuentros del Camino de Santiago. Imaxes dos
 80*, Museo do Pobo Galego, Convento de Santo
 Domingo, Santiago de Compostela.
Novas formas, velhas raíces, Kiosko Alfonso, La
 Coruña.
 FIAC '84, Galería Elisabeth Franck y Galería Mon-
 tenegro, París.
Un siglo de pintura gallega, 1880-1980, Museo
 Nacional de Bellas Artes (MNBA), Buenos Aires.
XIVme Festival International de la Peinture, Cha-
 teau Musée de Cagnes sur Mer, Francia.
Artistas gallegos, Galería Rafael Ortiz, Sevilla.

1983

Atlántica 83, Palacio Xelmirez, Santiago de Com-
 postela.
Preliminar, Ministerio de Cultura, Zaragoza.
 Pintura gallega, Foro Cultural, Pozuelo, Madrid.
 Cruz Roja, Cuartel del Conde Duque, Madrid.
*Recuperación del dibujo. Jóvenes artistas espa-
 ñoles*, ICI, Madrid.

1982

Pintura gallega, Ayuntamiento, La Coruña.
Desnudos, Galería Montenegro, Madrid.
Modelos para una fiesta, Galería Ovidio, Madrid.
 ARCO '82, Galería Ovidio, Madrid.
Amnistía Internacional, Centro Cultural de la
 Villa, Madrid.

1981

Atlántica 81, Concello de Vigo y Centro Cultural
 de la Villa de Madrid.
Salón de los 16, Museo Español de Arte Contem-
 poráneo, Madrid.
Becarios Artistas Jóvenes 1980, Museo Español
 de Arte Contemporáneo, Madrid.
Cinco días de pintura y escultura, Mercado Públi-
 co, San Lorenzo de El Escorial.
Bodegones, Galería Montenegro, Madrid.
Un siglo de vida gallega, Galería Altex, Madrid.
El collage, Monte de Piedad de Sevilla.
*Línea, espacio y expresión de la pintura española
 actual*, itinerante, México D.F., Museo Nacional
 de Bellas Artes de Río de Janeiro, Fundação
 Cultural de Brasília, Museu de Arte Moderno de
 Sao Paulo, Universidad de Artes de Porto Alegre,
 Universidade Federal de Río Grande do Sul, Belo
 Horizonte y Galería de Arte Moderno de Santo
 Domingo, República Dominicana.

1980

Línea, espacio y expresión de la pintura española actual, itinerante, Buenos Aires.

El collage, Galería Aele, Madrid.

XIV Premio Círculo 2, Madrid.

Atlántica 80, Casa de la Cultura, Bayona.

Pintores y escultores españoles por los derechos humanos, Sala Tiépolo, Madrid.

Premio Goya, Centro Cultural de la Villa, Madrid.

1979

Bienal de Pontevedra, Diputación de Pontevedra.

Premio de Dibujo Joan Miró, Barcelona y Seo de Urgell.

Bienal de Oviedo, Oviedo.

Pintores pontevedreses, Ministerio de Cultura, Pontevedra.

1978

Bienal de Pontevedra, Diputación de Pontevedra.

La alquimia y sus elementos, Galería Seiquer, Madrid.

Arte español contemporáneo, Universidad de Zamora.

ASAP, Museo de Arte Contemporáneo, Madrid.

1977

Arte joven gallego, Museo do Pobo Galego, Santiago de Compostela.

Pintores gallegos, Camino de Santa Eugenia de Ribeira.

Bienal de Pontevedra, Diputación de Pontevedra.

Pintores gallegos ó ar libre, Villagarcía de Arosa.

1975

Homenaje a Castelao, Ateneo, Orense.

Jóvenes pintores gallegos, Praza da Princesa, Vigo.

1974

Casino de Vilagarcía de Arosa, Pontevedra.

Jóvenes pintores gallegos, Praza da Princesa, Vigo.

1973

Jóvenes pintores gallegos, Praza da Princesa, Vigo.

Índice de obras

Inda é uno 2011 - 2012 Mixta sobre cartón 117.5 x 99.5 cm Firmado al dorso	Pág. 28	Inda é diez 2011 - 2012 Mixta sobre cartón 117.5 x 298.54 cm Firmado al dorso	Pág. 27	Inda é diecinueve 2011 - 2012 Mixta sobre cartón 117.5 x 298.54 cm Firmado al dorso	Pág. 17
Inda é dos 2011 - 2012 Mixta sobre cartón 99.5 x 117.5 cm Firmado al dorso	Pág. 33	Inda é once 2011 - 2012 Mixta sobre cartón 99.5 x 117.5 cm Firmado al dorso	Pág. 19	Inda é veinte 2011 - 2012 Mixta sobre cartón 117.5 x 298.54 cm Firmado al dorso	Pág. 11
Inda é tres 2011 - 2012 Mixta sobre cartón 99.5 x 117.5 cm Firmado al dorso	Pág. 31	Inda é doce 2011 - 2012 Mixta sobre cartón 191.5 x 117.5 cm Firmado al dorso	Pág. 20	Inda é veintiuno 2011 - 2012 Mixta sobre cartón 117.5 x 298.54 cm Firmado al dorso	Pág. 14
Inda é cuatro 2011 - 2012 Mixta sobre cartón 117.5 x 99.5 cm Firmado al dorso	Pág. 29	Inda é trece 2011 - 2012 Mixta sobre cartón 198.5 x 117.5 cm Firmado al dorso	Pág. 30	Inda é veintidós 2011 - 2012 Mixta sobre cartón 100 x 70 cm Firmado al dorso	Pág. 26
Inda é cinco 2011 - 2012 Mixta sobre cartón 148.5 x 117.5 cm Firmado al dorso	Pág. 22	Inda é catorce 2011 - 2012 Mixta sobre cartón 198.5 x 117.5 cm Firmado al dorso	Pág. 12	Inda é veintitrés 2011 - 2012 Mixta sobre cartón 100 x 70 cm Firmado al dorso	Pág. 25
Inda é seis 2011 - 2012 Mixta sobre cartón 150 x 117.5 cm Firmado al dorso	Pág. 10	Inda é quince 2011 - 2012 Mixta sobre cartón 117.5 x 298.54 cm Firmado al dorso	Pág. 13	Inda é veinticuatro 2011 - 2012 Mixta sobre cartón 100 x 70 cm Firmado al dorso	Pág. 32
Inda é siete 2011 - 2012 Mixta sobre cartón 150 x 117.5 cm Firmado al dorso	Pág. 16	Inda é dieciséis 2011 - 2012 Mixta sobre cartón 117.5 x 298.54 cm Firmado al dorso	Pág. 23	Inda é veinticinco 2011 - 2012 Mixta sobre cartón 94 x 70 cm Firmado al dorso	Pág. 9
Inda é ocho 2011 - 2012 Mixta sobre cartón 150 x 117.5 cm Firmado al dorso	Pág. 21	Inda é diecisiete 2011 - 2012 Mixta sobre cartón 117.5 x 298.54 cm Firmado al dorso	Pág. 18		
Inda é nueve 2011 - 2012 Mixta sobre cartón 150 x 117.5 cm Firmado al dorso	Pág. 15	Inda é dieciocho 2011 - 2012 Mixta sobre cartón 117.5 x 298.54 cm Firmado al dorso	Pág. 24		

Galería Odalys

Inda é Antón Lamazares
Galería Odalys

Madrid, del 21 de febrero
al 12 de abril de 2014

Directora
Odalys Sánchez de Saravo

Coordinación General
Ronnie Saravo Sánchez

Asistencia a la Coordinación
María Donaire Ríos
Mantura Kabchi Abchi

Relaciones Internacionales
Karina Saravo Sánchez

Curaduría
Odalys Sánchez de Saravo

Textos
Guillermo Solana

Fotografía
Luis Encuentra
Selena Millares

Diseño Gráfico
Roberto Pardi Lacruz

Museografía
Galería Odalys

Montaje
Madridart Montaje S.L.

Planificación de Montaje
Desireé Cardozo

Servicios Generales
Marius Ion Badescu

Diseño Gráfico
Roberto Pardi Lacruz

Impresión
MHS Impresores

Tiraje
1.000 ejemplares

Galería Odalys, S.L.
Orfila 5, 28010, Madrid, España
Tel.: +34 913194011
Fax: +34 913896809
odalys@odalys.com
info@odalys.es
www.odalys.com

Directora
Odalys Sánchez de Saravo

Asistente a la Dirección
María Donaire Ríos

Departamento de Operaciones
Ronnie Saravo Sánchez

Servicios Generales
Victor Redondo Donaire

Departamento de Computación
Guillermo Rivero
Mantura Kabchi Abchi

Fotografía
Abel Naím
Karina Saravo Sánchez

Diseño Gráfico
Roberto Pardi Lacruz

CIF: B86701638

Odalys Galería de Arte, C.A.
C. Comercial Concreta
Nivel PB. Locales 115 y 116
Urb. Prados del Este
Caracas 1080, Venezuela
Telfs: +58 212 9795942,
+58 212 9761773
Fax: +58 212 9761773
odalys@odalys.com
odalys.sanchez@gmail.com
www.odalys.com

Directora
Odalys Sánchez de Saravo

Director
Salvador Saravo Rocchetti

Departamento de Administración
Carmen Cruz de Sánchez

Departamento de Operaciones
Ronnie Saravo Sánchez

Relaciones Públicas
José Manuel Sánchez G
Jéssica Saravo Sánchez

Departamento de Computación
Guillermo Rivero
Mantura Kabchi Abchi

Coordinación de Depósitos
Dehildred Cerró

Servicios Generales
Sergio Villalta Aguirre
Eitan Estrada Camacho
Ángel Barrios

Fotografía
Abel Naím
Karina Saravo Sánchez

Diseño Gráfico
Roberto Pardi Lacruz

RIF: J-30108555-8

© ODALYS EDICIONES DE ARTE, 2014
Caracas, Venezuela



